

年報第 1 3 号

令和 6 年度

福岡共同公文書館年報



令和 7 年 1 1 月

目 次

I 福岡共同公文書館の概要

1	設置目的	1
2	運 営	1
3	沿 革	1
4	組 織	2
5	施 設	2

II 事業実績

1	活動報告	3
2	予算概要	4
3	歴史公文書等の保存	
(1)	歴史公文書	5
(2)	行政資料	5
(3)	完結年度別保存資料数	6
(4)	マイクロフィルム化	7
(5)	補修・製本	7
4	利用状況	
(1)	レファレンスの状況	8
(2)	特定歴史公文書の利用状況	8
5	普及・啓発	
(1)	展示	1 4
(2)	研修会	1 6
(3)	広報	1 6
(4)	デジタル化	1 6
6	施設利用状況	
(1)	展示室・閲覧室の利用状況	1 7
(2)	研修室の利用状況	1 7
(3)	会議室の利用状況	1 7
(4)	視察・見学の受入状況	1 7

III 参考資料

1	令和6年度企画展「皇室と福岡県」チラシ	1 8
2	令和6年度企画展「皇室と福岡県」展示資料目録	2 0

I 福岡共同公文書館の概要

1 設置目的

福岡県と県内市町村（政令市を除く）の長期にわたり重要な価値を有する公文書等を住民の共通の財産として継続的に後世へ伝えるため、これらの公文書等を体系的に選別・保存し、一般の利用に供するとともに、公文書等の管理・保存・利用に関連する調査研究を行い、行政に活用することにより、効果的な行政運営に寄与することを目的としています。

2 運 営

福岡県と県内市町村（政令市を除く）が共同で設置・運営しています。市町村では、福岡県自治振興組合（以下「組合」という）が運営主体となり、県と組合が共同で管理運営しています。このため、「福岡共同公文書館」は、県が設置している「福岡県立公文書館」と 組合が設置している「福岡県市町村公文書館」の総称となります。正式名称は各条例で定める以下のとおりです。

正式名称：福岡県立公文書館（福岡県立公文書館条例）

福岡県市町村公文書館（福岡県市町村公文書館条例）

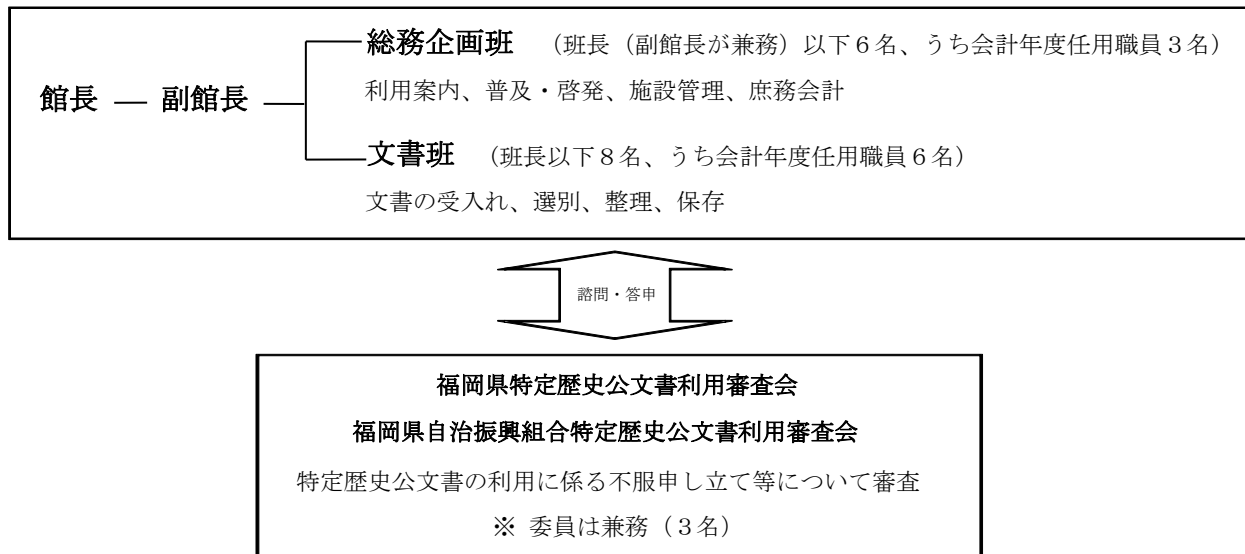
3 沿 革

昭和 60 年 3 月	福岡県情報公開審議会から「文書館」の設置を検討課題とするよう提言があり、昭和 61 年から福岡県は歴史的価値のある公文書の選別保存を開始
平成 17 年 11 月	県内外の有識者から福岡県に対し、また翌 18 年 1 月には県市長会、県町村会に対し、公文書館の設置に関する要望書が提出される。
平成 18 年 6 月	外部有識者で構成する「福岡県共同公文書館基本構想検討委員会」を設置し、同年 12 月、知事に「福岡県共同公文書館基本構想」を答申
平成 19 年 7 月	県と市町村の代表者で構成する「共同公文書館基本計画策定委員会」を設置し、同委員会において、共同公文書館の施設規模、管理運営体制などの諸課題を協議、検討し、翌 20 年 4 月、「福岡県共同公文書館基本計画」を策定、公表
平成 21 年 4 月	市町村側の公文書館の運営主体を福岡県自治振興組合とすることを決定
平成 21 年 5 月	公文書館運営の実務的課題を検討するため、県と市町村の実務者レベルで構成する「共同公文書館ワーキングチーム」を設置し、歴史的文書の評価選別基準、公文書館設置条例などに規定すべき事項、開館後の企画展示などの検討を開始
平成 22 年 10 月	建築工事着工
平成 23 年 12 月	施設竣工
平成 24 年 4 月	福岡県立公文書館条例及び福岡県市町村公文書館条例施行（組織としての共同公文書館開設）並びに歴史公文書の受入開始
平成 24 年 11 月	開館（11 月 18 日）
平成 29 年 11 月	開館 5 周年記念行事（11 月 18 日）
令和 4 年 11 月	開館 10 周年記念行事（11 月 19 日）

※ 福岡共同公文書館は基本構想や基本計画の段階では「福岡県共同公文書館」という仮称で呼ばれていました。

4 組 織

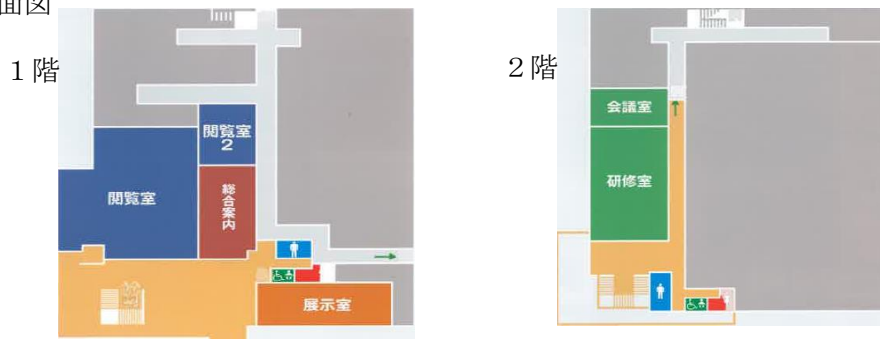
県職員 3 名、組合職員 3 名及び会計年度任用職員 9 名の計 15 名で構成しています（令和 6 年度）。職員は県及び組合から併任辞令を受け、共同で事務を処理しています。また、県及び組合それぞれに特定歴史公文書利用審査会を設置しています。



5 施 設

所在地 : 福岡県筑紫野市上古賀 1 丁目 3 番 1 号 (〒818-0041)
 構造・規模 : 鉄筋コンクリート造、地上 3 階 (一部 4 階)
 敷地面積 : 6, 129 m²
 延床面積 : 5, 421 m² (文書保存庫 2, 516 m²)
 駐車場 : あり
 開館 : 平成 24 年 11 月 18 日
 文書保存庫 : 書架延長 26.4 km (定温定湿にて管理)
 研修室 : 収容人数 90 名 (171 m²) 1, 180 円/時間
 会議室 : 収容人数 16 名 (58 m²) 400 円/時間

館内平面図



※ 文書保存庫は、2 階、3 階に配置し、4 階は太陽光発電設備を設置しています。

Ⅱ 事業実績

1 活動報告（令和6年4月1日～令和7年3月31日）

令和6年(2024)

4月2日	常設展示【第1期】「戦後 福岡のあゆみ」(～7月31日)
4月10日	職員研修所職員 視察・見学【3名】
4月26日	出張展示 in 筑前町「おいでよ！福岡共同公文書館へ」(～5月7日)
5月7日	出張展示 in 飯塚市「おいでよ！福岡共同公文書館へ」(～21日)
7月24日	市町村文書事務担当者研修会
8月1日	出張展示 in 宇美町「おいでよ！福岡共同公文書館へ」(～9日)
8月13日	福岡県庁ロビー展示(～22日)
8月19日	国立公文書館 アーカイブズ研修Ⅰ(～23日) 1名参加
8月26日	アクロス福岡 パネル展「100年先に歴史とメッセージを」(～9月1日)
8月30日	令和6年度企画展「皇室と福岡県」(～12月15日)
9月10日	大学生インターンシップ研修生受入(～14日)【1名】
9月12日	施設見学会【17名】
10月3日	みやこ町豊津平成学級 視察・見学【6名】
10月8日	出張展示 in 福岡県自治研修センター「おいでよ！福岡共同公文書館へ」(～29日)
10月10日	施設見学会【5名】
10月11日	ロビー展「市町村合併前後の広報誌」(～3月21日)
11月6日	出張展示 in 八女市「おいでよ！福岡共同公文書館へ」(～20日)
11月14日	施設見学会【7名】
11月14日	九州大学文書館 視察・見学【16名】
11月20日	出張展示 in 広川町「おいでよ！福岡共同公文書館へ」(～12月5日)
11月28日	筑紫野市手話の会 視察・見学【14名】
12月12日	施設見学会【11名】
12月9日	令和6年度第1回福岡共同公文書館歴史公文書評価選別会議

令和7年(2025)

1月7日	熊本市職員 視察・見学【4名】
1月9日	施設見学会【2名】
1月17日	常設展示【第2期】「戦後 福岡のあゆみ」(～令和7年4月20日)
1月30日	中学生職場体験学習受入(～31日)【2名】
2月6日	国立公文書館 アーカイブズ研修Ⅱ(～7日) 3名参加
2月6日	出張展示 in 豊前市「おいでよ！福岡共同公文書館へ」(～26日)
2月13日	施設見学会【1名】
2月21日	令和6年度福岡県特定歴史公文書利用審査会 令和6年度福岡県自治振興組合特定歴史公文書利用審査会
3月17日	令和6年度第2回福岡共同公文書館歴史公文書評価選別会議

2 予算概要

福岡県の一般会計から予算執行し、運営費の 1/2 を市町村公文書館分負担金として年度末に福岡県自治振興組合が県に納付しています。

(1) 歳入

(単位：円)

区分	説明	予算額	決算額	差額
行政財産使用料	行政財産使用料、施設使用料	16,000	15,425	575
	公文書館使用料	104,000	187,390	-83,390
自治振興組合負担金	市町村公文書館分負担金	50,085,000	48,556,517	1,528,483
諸収入	雇用保険被保険者負担分	167,000	176,427	-9,427
	雑入（複写費用等）	33,000	26,900	6,100
一般財源		47,472,000	48,819,343	-1,347,343
歳入合計		97,877,000	97,782,002	94,998

(2) 歳出

(単位：円)

区分	説明	予算額	決算額	差額
人件費	会計年度任用職員、利用審査会委員報酬等	31,469,000	33,234,678	-1,765,678
報償費	講師、運営専門協議会委員報酬等	63,000	47,000	16,000
旅費	アーカイブズ研修、市町村支援等	2,105,000	1,439,387	665,613
需用費	光熱水費、消耗品費、印刷製本費等	26,467,000	25,773,569	693,431
役務費	通信料等	1,126,000	1,091,562	34,438
委託料	文書運搬、製本修復、施設管理費	34,956,000	34,605,676	350,324
使用料及び賃借料	資料検索システムリース等	1,687,000	1,586,630	100,370
負担金	甲種防火管理者新規講習会負担金	4,000	3,500	500
歳出合計		97,877,000	97,782,002	94,998

3 歴史公文書等の保存

当館では現在、歴史公文書と行政資料を合わせて約 17 万 9 千冊を保存しています。閲覧室に配架した行政資料は、どなたでも自由に閲覧いただけます。

(1) 歴史公文書

(冊)

	選別対象		選別結果			登録累計
	前年度 未処理①	新規受入 ②	登録③ (選別)	返還④ (非選別)	未処理 (①+②)-(③+④)	
県	232	5,783	5,075	940	0	68,183
市町村	4,823	4,567	6,648	1,621	1,121	60,287
合計	5,055	10,350	11,723	2,561	1,121	128,470

※上記のうち、市町村別の登録累計

(冊)

市町村名	冊数	市町村名	冊数	市町村名	冊数	市町村名	冊数
大牟田市	1,230	大野城市	307	須恵町	422	広川町	1,341
久留米市	2,716	宗像市	1,449	新宮町	500	香春町	78
直方市	1,039	太宰府市	138	久山町	302	添田町	274
飯塚市	4,904	古賀市	2,243	粕屋町	71	糸田町	15
田川市	1,428	福津市	2,105	芦屋町	754	川崎町	989
柳川市	1,548	うきは市	1,941	水巻町	872	大任町	128
八女市	865	宮若市	541	岡垣町	738	赤村	184
筑後市	1,149	嘉麻市	2,004	遠賀町	1,978	福智町	87
大川市	636	朝倉市	2,767	小竹町	916	荏田町	1,264
行橋市	567	みやま市	2,057	鞍手町	1,002	みやこ町	1,226
豊前市	641	糸島市	3,278	桂川町	474	吉富町	61
中間市	1,311	那珂川市	1,658	筑前町	719	上毛町	248
小郡市	689	宇美町	120	東峰村	363	築上町	1,150
筑紫野市	1,696	篠栗町	437	大刀洗町	688	合計	60,287
春日市	880	志免町	623	大木町	476		

(2) 行政資料

	登録数	登録累計
県	288	25,515
市町村	471	9,762
その他	1,156	15,164
計	1,915	50,441

(3) 完結年度別保存資料数

完結 年度	県	市町村	計	完結 年度	県	市町村	計	完結 年度	県	市町村	計	完結 年度	県	市町村	計				
1869 (明治2)	0	7	7	13	16	52	68	58	1,140	291	1,431	03	1,240	1,835	3,075				
				14	18	42	60	59	623	335	958	04	1,286	1,611	2,897				
70	0	0	0	15	20	55	75	60	495	322	817	05	983	1,752	2,735				
71	2	0	2	16	23	58	81	61	483	335	818	06	1,224	1,524	2,748				
72	1	7	8	17	27	50	77	62	410	386	796	07	1,656	1,453	3,109				
73	2	0	2	18	29	50	79	63	435	433	868	08	1,319	1,388	2,707				
74	2	0	2	19	31	53	84	64	465	416	881	09	1,658	1,780	3,438				
75	2	117	119	20	39	61	100	65	448	422	870	10	1,079	1,369	2,448				
76	4	21	25	21	37	52	89	66	387	463	850	11	1,513	1,956	3,469				
77	3	1	4	22	43	54	97	67	548	472	1,020	12	1,488	1,365	2,853				
78	2	3	5	23	42	57	99	68	1,359	506	1,865	13	1,435	907	2,342				
79	1	4	5	24	37	60	97	69	1,187	468	1,655	14	791	698	1,489				
80	75	0	75	25	31	69	100	70	972	502	1,474	15	751	626	1,377				
81	3	1	4	1926 (昭和)	45	82	127	71	758	635	1,393	16	1,140	645	1,785				
82	4	11	15					72	654	633	1,287	17	1,205	631	1,836				
83	4	3	7	27	46	67	113	73	595	680	1,275	18	1,400	580	1,980				
84	5	2	7	28	79	75	154	74	467	662	1,129	2019 (令和)	95	84	179				
85	4	11	15	29	57	84	141	75	701	682	1,383								
86	7	15	22	30	68	63	131	76	598	667	1,265	20	117	104	221				
87	4	79	83	31	64	69	133	77	668	744	1,412	21	5	2	7				
88	2	202	204	32	63	89	152	78	609	778	1,387	22	39		39				
89	4	37	41	33	55	101	156	79	746	865	1,611	23	4	22	26				
90	3	37	40	34	73	85	158	80	987	882	1,869	未記載	354	2,508	2,862				
91	4	18	22	35	107	107	214	81	1,068	856	1,924	総計	68,183	60,287	128,470				
92	4	25	29	36	103	96	199	82	1,211	885	2,096								
93	1	29	30	37	100	102	202	83	1,425	819	2,244								
94	2	22	24	38	100	129	229	84	1,303	633	1,936								
95	4	17	21	39	94	101	195	85	1,175	752	1,927								
96	6	24	30	40	285	126	411	86	1,469	674	2,143								
97	4	28	32	41	93	119	212	87	1,443	759	2,202								
98	5	25	30	42	389	127	516	88	1,180	715	1,895								
99	3	28	31	43	116	133	249	1989 (平成)	1,109	637	1,746								
1900	6	34	40	44	158	116	274												
01	4	31	35	45	391	152	543	90	1,387	742	2,129								
02	5	31	36	46	170	199	369	91	1,095	678	1,773								
03	3	29	32	47	167	292	459	92	896	652	1,548								
04	6	34	40	48	347	231	578	93	717	659	1,376								
05	3	36	39	49	282	242	524	94	487	388	875								
06	7	44	51	50	335	359	694	95	492	414	906								
07	8	44	52	51	439	430	869	96	576	682	1,258								
08	9	56	65	52	365	374	739	97	535	455	990								
09	11	47	58	53	474	503	977	98	986	606	1,592								
10	8	102	110	54	471	521	992	99	1,562	999	2,561								
11	7	57	64	55	511	486	997	2000	896	1,216	2,112								
1912 (大正)	13	55	68	56	370	305	675	01	1,610	1,113	2,723								
				57	741	289	1,030	02	1,236	1,193	2,429								

(4) マイクロフィルム化

県文書及び市町村文書のうち、青焼き紙のため文字が消えかかっているもの等について、県文書 26 冊のマイクロフィルム撮影と複製フィルムの作成を行いました。累計で 1,579 冊です。

令和 6 年度 マイクロフィルム化リスト

資料 ID	移管元	資料名
1-1-0016719	福岡県	引揚者特別交付金請求書 (22501～22550)
1-1-0016720	福岡県	引揚者特別交付金請求書 (22551～22600)
1-1-0016721	福岡県	引揚者特別交付金請求書 (22601～22650)
1-1-0016723	福岡県	引揚者特別交付金請求書 (22651～22700)
1-1-0016728	福岡県	引揚者特別交付金請求書 (22701～22750)
1-1-0016757	福岡県	引揚者特別交付金請求書 (22751～22800)
1-1-0016758	福岡県	引揚者特別交付金請求書 (22801～22850)
1-1-0016759	福岡県	引揚者特別交付金請求書 (22851～22900)
1-1-0016760	福岡県	引揚者特別交付金請求書 (22901～22950)
1-1-0016761	福岡県	引揚者特別交付金請求書 (22951～23000)
1-1-0016762	福岡県	引揚者特別交付金請求書 (23001～23050)
1-1-0016808	福岡県	引揚者特別交付金請求書 (23501～23550)
1-1-0016809	福岡県	引揚者特別交付金請求書 (23551～23600)
1-1-0016810	福岡県	引揚者特別交付金請求書 (23601～23650)
1-1-0016811	福岡県	引揚者特別交付金請求書 (23651～23700)
1-1-0016812	福岡県	引揚者特別交付金請求書 (23701～23750)
1-1-0016813	福岡県	引揚者特別交付金請求書 (23751～23800)
1-1-0016814	福岡県	引揚者特別交付金請求書 (23801～23850)
1-1-0016816	福岡県	引揚者特別交付金請求書 (23851～23900)
1-1-0016817	福岡県	引揚者特別交付金請求書 (23901～23950)
1-1-0016818	福岡県	引揚者特別交付金請求書 (23951～24000)
1-1-0016819	福岡県	引揚者特別交付金請求書 (24001～24050)
1-1-0016820	福岡県	引揚者特別交付金請求書 (24051～24100)
1-1-0016891	福岡県	引揚者特別交付金請求書 (24101～24150)
1-1-0016892	福岡県	引揚者特別交付金請求書 (24151～24200)
1-1-0016893	福岡県	引揚者特別交付金請求書 (24201～24250)

(5) 補修・製本

移管を受けた文書のうち、長期保存に支障が出る可能性がある文書については、次のような処置を施した。

- ・鉄製のステープル針が使用されているもの、クリップがついたままのものは取り外し、錆による書類の劣化対策を行った。
- ・付箋がついたままの文書については、粘着剤による劣化を防ぐため、何も記載がない付箋をはがす劣化対策を行った。

4 利用状況

(1) レファレンスの状況

R 4 年度	R 5 年度	R 6 年度	累計
33 件	54 件	42 件	900 件

(2) 特定歴史公文書の利用状況

	県文書	市町村文書	行政利用（県）	行政利用 （市町村）	計
令和 4 年度	399 冊／74 件	197 冊／45 件	86 冊／31 件	248 冊／21 件	930 冊／171 件
令和 5 年度	119 冊／45 件	112 冊／19 件	219 冊／28 件	76 冊／17 件	526 冊／109 件
令和 6 年度	251 冊／64 件	87 冊／20 件	359 冊／52 件	48 冊／15 件	745 冊／151 件
累計	3,493 冊/700 件	2,065 冊/324 件	1,612 冊/277 件	1,946 冊/210 件	9,116 冊/1,514 件

【令和 6 年度利用請求対象公文書一覧（福岡県）】

資料 I D	資料名	移管元
1-1-0021158	御聖影拝戴ニ関スル事蹟（大正 2 年度～ 4 年度）	福岡県
1-1-0021180	天皇陛下御真影下賜事蹟・勅使（天皇陛下御真影下賜事蹟）	福岡県
1-1-0021210	大臣来縣事蹟・御眞影奉護ニ関スル綴（御眞影奉護に関する事蹟）	福岡県
1-1-0005794	行啓並ニ大演習ニ関スル計画書	福岡県
1-1-0021164	陸軍特別大演習事蹟（大演習行啓事蹟）	福岡県
1-1-0021165	陸軍特別大演習事蹟	福岡県
1-1-0021170	行啓に関する事蹟（行啓に関する書類）	福岡県
1-1-0021171	行啓ニ関スル事蹟（行啓事蹟）	福岡県
1-1-0021172	行啓ニ関スル事蹟（皇后陛下県下行啓事蹟）	福岡県
1-1-0021173	行啓ニ関スル事蹟（皇后陛下行啓関係書類）	福岡県
1-1-0025803	農協設立認可申請書	福岡県
1-1-0023920	地方鉄道許認可（専用鉄道）	福岡県
1-1-0054543	地方鉄道許認可*	福岡県
1-1-0054545	軌道例規*	福岡県
1-1-0024191	陸軍病床日誌 14	福岡県
1-1-0001679	福岡県の精神衛生	福岡県
1-1-0007274	精神衛生法の手びき	福岡県
1-1-0022422	精神病院の指定取消	福岡県
1-1-0022423	精神病院損害賠償請求訴訟	福岡県
1-1-0022424	精神病院損害賠償請求訴訟	福岡県
1-1-0022425	精神病院損害賠償請求訴訟	福岡県
1-1-0049556	精神保健福祉表彰（厚生労働大臣・知事）* * 保健福祉部 障害者福祉課	福岡県
1-1-0057988	贈位事蹟	福岡県
1-1-0057989	贈位事蹟	福岡県
1-1-0057990	贈位事蹟	福岡県
1-1-0057991	贈位事蹟	福岡県

1-1-0024178	陸軍病床日誌 1	福岡県
1-1-0024179	陸軍病床日誌 2	福岡県
1-1-0024180	陸軍病床日誌 3	福岡県
1-1-0063371	私立各種学校認可書*	福岡県
1-1-0002230	国際交流資料・報告 1	福岡県
1-1-0008339	国際交流資料・報告 2	福岡県
1-1-0001257	国際交流資料・報告 1	福岡県
1-1-0009107	国際交流資料・報告 2	福岡県
1-1-0009113	国際交流資料・報告 3	福岡県
1-1-0009119	国際交流資料・報告 4	福岡県
1-1-0009125	国際交流資料・報告 5	福岡県
1-1-0009129	国際交流資料・報告 6	福岡県
1-1-0004846	外国人留学生（国際交流）	福岡県
1-1-0003481	福岡県国際協力基本指針	福岡県
1-1-0005892	農村振興町村土木工事事蹟 昭和 10 年度 早良郡	福岡県
1-1-0024541	地方公共団体の紛争	福岡県
1-1-0027683	内務省財産処分事績（筑紫郡、早良郡）	福岡県
1-1-0028723	公有水面埋立免許	福岡県
1-1-0028728	公有水面埋立免許	福岡県
1-1-0028730	公有水面埋立免許	福岡県
1-1-0028735	公有水面埋立免許	福岡県
1-1-0028738	公有水面埋立免許	福岡県
1-1-0028742	公有水面埋立免許	福岡県
1-1-0028774	公有水面埋立免許	福岡県
1-1-0028787	公有水面埋立免許	福岡県
1-1-0028800	公有水面埋立免許	福岡県
1-1-0028830	公有水面埋立免許	福岡県
1-1-0028834	公有水面埋立免許	福岡県
1-1-0028840	公有水面埋立免許	福岡県
1-1-0051108	郡制事績	福岡県
1-1-0056745	公有水面埋立免許*	福岡県
1-1-0056804	公有水面埋立免許*	福岡県
1-1-0058329	寺院明細帳	福岡県
1-1-0058353	寺院明細帳	福岡県
1-1-0001708	福岡県防災会議	福岡県
1-1-0003403	慰霊巡拝・遺骨収集等の実施（北鮮帰還業務関係綴）	福岡県
1-1-0022630	文書事務運営通達	福岡県
1-1-0051537	生協台帳**	福岡県
1-1-0058818	寺院規則	福岡県
1-1-0062639	軌道許認可*	福岡県
1-1-0048418	軌道許認可*	福岡県

1-1-0048421	軌道許認可*	福岡県
1-1-0055982	軌道許認可*	福岡県
1-1-0055985	軌道許認可*	福岡県
1-1-0014306	辞令原簿（臨時雇）	福岡県
1-1-0014318	正規職員任免（高等官、奏任）	福岡県
1-1-0014321	正規職員任免（高等官奏任待遇）	福岡県
1-1-0014326	正規職員任免（判任官）	福岡県
1-1-0014498	辞令原簿（判任待遇者以下）	福岡県
1-1-0014842	正規職員任免（判任官）	福岡県
1-1-0015016	正規職員任免（判任官）	福岡県
1-1-0015030	辞令原簿（傭人）	福岡県
1-1-0015042	正規職員任免（判任待遇、県吏員）	福岡県
1-1-0015043	正規職員任免（判任待遇、県吏員）	福岡県
1-1-0005567	土木部退職者履歴書	福岡県
1-1-0014300	退職者履歴書（一般退職、非職者、明治 32 年前）	福岡県
1-1-0014303	退職者履歴書（一般退職、元雇員、明治 19 年～明治 35 年）	福岡県
1-1-0014325	退職者履歴書（一般退職、元判任待遇）	福岡県
1-1-0014331	退職者履歴書（一般退職、元高等官）	福岡県
1-1-0014338	退職者履歴書（一般退職、元奏任待遇者、大正 9 ～11 年）	福岡県
1-1-0014699	退職者履歴書（一般退職、元属・技手・監獄書記・看守長、明治 34 年～明治 42 年）	福岡県
1-1-0014855	退職者履歴書（一般退職、奏任待遇者）	福岡県
1-1-0014856	退職者履歴書（一般退職、元判任官）	福岡県
1-1-0058041	褒章事績	福岡県
1-1-0015047	正規職員任免（判任待遇、県吏員）	福岡県
1-1-0015050	正規職員任免（県吏員、判任待遇、雇）	福岡県
1-1-0059205	辞令原簿	福岡県
1-1-0059206	辞令原簿	福岡県
1-1-0059207	辞令原簿	福岡県
1-1-0059208	辞令原簿	福岡県
1-1-0015037	退職者履歴書（一般退職、元県吏員）	福岡県
1-1-0015038	退職者履歴書（一般退職、元雇員）	福岡県
1-1-0058989	退職者履歴書（一般退職）	福岡県
1-1-0058990	退職者履歴書（一般退職）	福岡県
1-1-0058991	退職者履歴書（一般退職）	福岡県
1-1-0058992	退職者履歴書（一般退職）	福岡県
1-1-0058993	退職者履歴書（一般退職）	福岡県
1-1-0058994	退職者履歴書（一般退職）	福岡県
1-1-0058995	退職者履歴書（一般退職）	福岡県
1-1-0059040	退職者履歴書（一般退職）（元高等官同待遇昭和 6 年～12 年）	福岡県
1-1-0059056	退職者履歴書（一般退職）（元判任待遇県吏員昭和 6 年～ 8 年）	福岡県
1-1-0059057	退職者履歴書（一般退職）（元判任待遇県吏員昭和 6 年～ 8 年）	福岡県

1-1-0059068	退職者履歴書（一般退職）（元奏任待遇昭和 6 年～ 9 年）	福岡県
1-1-0059177	退職者履歴書（一般退職）（元雇傭其他昭和 15 年～17 年）	福岡県
1-1-0059178	退職者履歴書（一般退職）（元雇傭其他昭和 15 年～17 年）	福岡県
1-1-0059179	退職者履歴書（一般退職）（元雇傭其他昭和 15 年～17 年）	福岡県
1-1-0059180	退職者履歴書（一般退職）（元雇傭其他昭和 15 年～17 年）	福岡県
1-1-0021106	朝日新聞掲載・親探し運動記事（S31 年度）	福岡県
1-1-0007594	福岡県に於ける開拓 昭和 28 年 1 月度	福岡県
1-1-0050295	炭鉱住宅実態調査結果報告書（筑豊地域）	福岡県
1-1-0050296	福岡県炭鉱住宅（実態調査 結果報告）	福岡県

計 117 冊

【利用請求対象公文書一覧（市町村）】

資料 I D	資料名	移管元
1-2-0014713	自 大正 9 年 至 昭和 2 年 庶務事蹟	飯塚市
1-2-0025064	庶務書類	吉富町
1-2-0035796	大正 11 年 県税戸数割負担額調査表 長津村	中間市
1-2-0035804	大正 13 年～昭和 3 年 課税台帳 長津町	中間市
1-2-0005332	議決書	遠賀町
1-2-0005375	町制施行記念事蹟	遠賀町
1-2-0013000	明治 25 年度 鉄道係スル事蹟	飯塚市
1-2-0019816	議決書 その 1	添田町
1-2-0019817	議決書 その 2	添田町
1-2-0019818	議決書 その 1	添田町
1-2-0019819	議決書 その 2	添田町
1-2-0019820	議決書 その 1	添田町
1-2-0019821	議決書 その 2	添田町
1-2-0017078	昭和二十四年度 援護・復員に関する事蹟	飯塚市
1-2-0017095	復員者状況調査綴	飯塚市
1-2-0018038	昭和 34 年 9 月起 在日朝鮮人帰還事務事蹟	飯塚市
1-2-0021474	昭和 31 年起 外地引揚者関係書類綴	飯塚市
1-2-0021525	戦歿者名簿	飯塚市
1-2-0021529	引揚者援護台帳 1 (昭和 21 年度)	飯塚市
1-2-0021530	引揚者援護台帳 2 (昭和 21 年度)	飯塚市
1-2-0021532	昭和 21 年 6 月 海外引揚者名簿	飯塚市
1-2-0001364	引揚者在外事実調査票	八女市
1-2-0000360	水害関係綴 S54, 6, 27～29	広川町
1-2-0014138	災害救助関係事蹟	飯塚市
1-2-0019490	S47 災害情報収集関係	みやま市
1-2-0037519	雲仙岳資料（会議等）	柳川市
1-2-0046608	昭和 46～51 年度 消防団出動報告	芦屋町
1-2-0049604	台風災害対策（被害報告）	みやま市
1-2-0049606	雲仙岳噴火に伴う関係書類	みやま市
1-2-0000263	陳情書綴	築上町
1-2-0001357	朝鮮人帰還業務関係綴り	八女市
1-2-0002895	在日朝鮮人帰還業務関係書	大川市
1-2-0003261	請願書綴	水巻町
1-2-0017514	在日朝鮮人帰還申請関係	芦屋町
1-2-0025013	昭和 27～30 年 訓令綴（訓令、通達、回答） 杷木町役場	朝倉市
1-2-0028392	昭和 44 年 本会議事蹟 第 1 回～第 9 回（昭 44 本会議事蹟 第 5・6 回）	飯塚市
1-2-0028514	昭和 55 年 本会議事蹟 第 5 回～第 7 回（昭 55 本会議事蹟 （第 6 回）その 1）	飯塚市
1-2-0033937	（昭和 41 年）議決書	田川市
1-2-0034205	（昭二四～二五）朝鮮連盟解散事蹟	田川市

1-2-0045618	訓令(自 昭和三十年一月 至 昭和三十四年十二月)	田川市
1-2-0051433	国籍条項書替問題 2 (永)	田川市
1-2-0051385	菜の花	みやま市
1-2-0021561	昭和 58 年 請願綴	水巻町
1-2-0021572	昭和 58 年 第 7 回 定例会 会議録・議決書	水巻町
1-2-0024018	議案原稿 【昭和 58 年 1 月～昭和 58 年 12 月】	福津市
1-2-0024022	福間町議会 会議録 【昭和 58 年 12 月】 第 5 ～ 6 回	福津市
1-2-0028624	古賀町議会第 2 回定例会会議録	古賀市
1-2-0028639	古賀町議会第 2 回定例会事蹟	古賀市
1-2-0036255	議決書綴 (瀬高)	みやま市
1-2-0036257	瀬高町議会議事録綴	みやま市
1-2-0043317	昭和 59 年 議会会議録綴 (その二) (昭和五九)	広川町
1-2-0007547	粕屋町だより其の二 第二七号(昭和三八年二月) 第一二三号(昭和四六年三月)	粕屋町
1-2-0007552	広報かすや 60 年 1 月～61 年 12 月	粕屋町
1-2-0007554	広報かすや綴 1989(H 1). 4 月号～1994(H 6). 3 月号	粕屋町
1-2-0022360	昭和 50 年度 広報 広報すえ	須恵町
1-2-0022365	昭和 54 年度 広報 広報すえ 5 月～昭和 55 年 3 月	須恵町
1-2-0022369	昭和 58 年度 広報 広報すえ	須恵町
1-2-0022379	平成 5 年度 広報 広報すえ	須恵町
1-2-0022380	平成 6 年度 広報 広報すえ	須恵町
1-2-0022382	平成 8 年度 広報 広報すえ	須恵町
1-2-0022384	平成 10 年度 広報 広報すえ	須恵町
1-2-0011913	昭和 29 年度市職員名簿	大牟田市
1-2-0011914	昭和 27 年度課員名簿	大牟田市
1-2-0011919	昭和 24 年以降 (役所費) 事務員経伺簿	大牟田市
1-2-0011929	昭和 29 年度現員現給表	大牟田市
1-2-0011963	職員録	大牟田市
1-2-0011964	職員録	大牟田市
1-2-0011965	職員録	大牟田市
1-2-0011966	職員録	大牟田市
1-2-0011967	職員録	大牟田市
1-2-0011968	昭和 29 年 7 月任用者の身上調書・履歴書綴	大牟田市
1-2-0001362	外地引揚者引揚申告書	八女市
1-2-0001373	引揚者用公営住宅建築に関する書類綴り	八女市
1-2-0002344	開拓地成功検査の為実情調査	荏田町
1-2-0004680	引揚者住宅事績	小竹町
1-2-0033749	開拓地図面綴	岡垣町
1-2-0040768	開拓地 入植申込書	荏田町
1-2-0047269	開拓財産の耕地及び作付面積状況調 (昭和二十六年九月)	築上町
1-2-0047346	開拓財産台帳	築上町

5 普及・啓発

(1) 展示

当館1階の展示室及びロビーにおいて、以下のとおり展示会を開催しました。

なお、常設展示開催時に、福岡県内の市町村について、公文書や行政資料を用いて紹介しています。

	タイトル	期間	観覧者数
企画展示	皇室と福岡県	令和6年8月30日 ～12月15日	408名
常設展示	【第1期】 戦後 福岡のあゆみ (大牟田市、岡垣町、小郡市、遠賀町、春日市、粕屋町)	令和6年4月2日 ～7月31日	197名
常設展示	【第2期】 戦後 福岡のあゆみ (嘉麻市、川崎町、香春町、荏田町、鞍手町、久留米市)	令和7年1月17日 ～令和7年4月20日	45名 ※3月末日 [※]
ロビー展示	市町村合併前後の広報誌	令和6年10月11日 ～令和7年3月21日	—

また、多くの方々に当館の取り組みを知っていただくため、出張展示を行いました。

	会場	期間
出張展示	道の駅筑前みなみの里	令和6年4月26日～5月7日
	飯塚市役所	令和6年5月7日～5月21日
	宇美町役場	令和6年8月1日～8月9日
	福岡県庁1階ロビー	令和6年8月13日～8月22日
	アクロス福岡	令和6年8月26日～9月1日
	まなびのやど福岡（福岡県自治研修センター）	令和6年10月8日～10月29日
	八女市役所	令和6年11月6日～11月20日
	広川町役場	令和6年11月20日～12月5日
	豊前市役所	令和7年2月6日～2月26日

○企画展示

令和6年度企画展「皇室と福岡県」

【展示概要】

当館は、福岡県の初代県知事に就任した有栖川宮熾仁親王に関する文書(明治4年)、昭和天皇即位式典の大嘗祭に供奉する新穀を栽培する田(斎田)に福岡県が選ばれた時の経緯を記した文書(昭和3年)、戦前・戦後の行幸・行啓・お成りの文書等の皇室に関する文書等を所蔵しています。

これら、皇室と福岡県の関わりや行幸・行啓・お成りの記録とともに、各時代の福岡県の様子を紹介する展示を行いました。



○常設展示

「戦後 福岡のあゆみ」

【展示概要】

福岡県の終戦から令和までのあゆみを、「終戦からの出発(昭和20年代)」、「高度経済成長期の福岡県(昭和30年代)」、「福岡県の発展(昭和40年代)」、「新たなる時代へ(昭和50～60年代)」、「平成の福岡県(平成)」、「令和の福岡県(令和)」と章立てて、当館が所蔵する歴史公文書や行政資料を用いて紹介しました。

「市町村紹介」のコーナーでは、大牟田市、岡垣町、小郡市、遠賀町、春日市、粕屋町、嘉麻市、川崎町、香春町、荏田町、鞍手町、久留米市の12市町村について公文書や行政資料を用いて紹介しました。



○ロビー展示

「市町村合併前後の広報誌」

【展示概要】

当館ではロビースペースを利用した展示も行っております。令和6年度は、当館所蔵の広報誌を活用し、筑前町とみやこ町の市町村合併前後の広報誌の変遷に着目したパネル展示を行いました。



○出張展示

福岡共同公文書館の存在をより多くの方に知っていただくために、県内各地の施設をお借りして「公文書館ってなあに?」、「公文書のライフサイクル」などの説明パネルや過去の企画展に用いたポスターを設置しました。

訪れた方は色とりどりのポスターや説明パネルに興味深そうに見ていました。

今後も引き続き出張展示を行い、公文書館の知名度向上に努めてまいります。



(2) 研修会

① 令和6年度市町村文書事務担当者研修会（会場、Web）

市町村の文書事務主管課の職員を対象に、現用文書としての役目を終えた公文書を、歴史公文書として保存・利用していくことの意義を中心に、公文書館を活用した市町村文書の移管・保存・利用の方法について説明しました。

また、新型コロナウイルス感染症など歴史的緊急事態に係る文書の選別・移管の考え方、今後の電子公文書の移管について、国の動向を踏まえながら説明を行いました。



② 「電子公文書の管理・保存・利用」研修（会場、Web）

独立行政法人国立公文書館が公文書館職員を対象として実施する「アーカイブズ研修Ⅱ」を、当館と市町村の職員が受講しました。

大学から専門家を講師に迎え、電子公文書の管理・保存をめぐる基本的な考え方や最新の動向についての講義、自治体の事例報告や電子公文書の受入・管理についてのグループ討議が行われました。

(3) 広報

年報第12号（11月）と福岡共同公文書館だより第24号（8月）及び第25号（3月）を発行しました。

また、紙媒体のほかにも、ホームページ・ブログ・フェイスブック・エックス（旧ツイッター）などインターネットを通じた広報活動も実施しています。幅広い世代の方に、福岡共同公文書館の存在と魅力を知っていただくため、今後も様々な情報発信を行っていきます。



※ブログで紹介した市町村

大牟田市・遠賀町・粕屋町・嘉麻市・川崎町・香春町・荏田町

(4) デジタル化

当館が所蔵する文書のうち利用が見込まれるものを中心にデジタルデータ化し、非公開情報が含まれない部分について当館ホームページから閲覧できるようにして公開することにより、特定歴史公文書の普及促進を図るものです。

デジタル化実績 (公開冊数)	H24～R 3	R 4年度	R 5年度	R 6年度	累計
	154,088 コマ	11,273 コマ	11,692 コマ	11,454 コマ	188,507 コマ

6 施設利用状況

来館者の状況	年度	R 4 年度	R 5 年度	R 6 年度	累計
	来館者数	1,968 人	1,999 人	2,352 人	31,660 人
	開館日数	291 日	289 日	285 日	3,421 日
	一日平均	7 人	7 人	8 人	9 人

(1) 展示室・閲覧室の利用状況

利用者数	年度	R 4 年度	R 5 年度	R 6 年度	累計
	展示室	690 人	480 人	654 人	21,668 人
	閲覧室	337 人	330 人	344 人	10,890 人

(2) 研修室の利用状況

年度	R 4 年度	R 5 年度	R 6 年度	累計
一般利用	590 人／12 件	838 人／19 件	581 人／15 件	113 件
視察対応	32 人／ 3 件	64 人／ 4 件	30 人／ 2 件	108 件
自主事業	100 人／ 1 件	101 人／ 7 件	37 人／ 3 件	71 件
その他	29 人／ 2 件	0 人／ 0 件	0 人／ 0 件	15 件
合計	751 人／18 件	1,003 人／30 件	648 人／20 件	307 件

(3) 会議室の利用状況

年度	R 4 年度	R 5 年度	R 6 年度	累計
一般利用	220 人／19 件	226 人／20 件	278 人／28 件	205 件
視察対応	6 人／ 1 件	5 人／ 2 件	0 人／ 0 件	90 件
自主事業	8 人／ 1 件	18 人／ 4 件	5 人／ 2 件	80 件
その他	0 人／ 0 件	16 人／ 3 件	8 人／ 1 件	30 件
合計	234 人／ 21 件	265 人／29 件	291 人／31 件	405 件

(4) 視察・見学の受入状況

R 4 年度	R 5 年度	R 6 年度	累計
76 人／14 件	182 人／17 件	62 人／12 件	5,963 人／380 件

III 参 考 資 料

令和6年度
福岡共同公文書館企画展

皇室と 福岡県



啓行舘縣岡福の下陸后皇



昭和24年天皇陛下行幸



昭和24年天皇陛下行幸



令和6年

8/30_金→12/15_日

観覧無料

WEB展示も同時開催

開催場所 福岡共同公文書館
(筑紫野市上古賀1丁目3番1号)

開館時間 9:00～17:00

休館日 月曜日・祝日
※月曜が祝日の場合は翌日も休館

お問い合わせ

Tel 092-919-6166 Fax 092-919-6168

Email kobunsyokan@pref.fukuoka.lg.jp

福岡共同公文書館

検索



福岡共同公文書館
Fukuoka Communal Archives

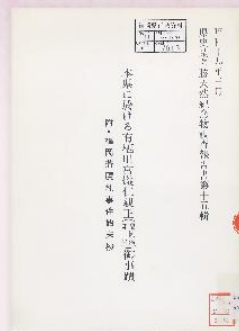
100年先に歴史とメッセージを

令和6年度福岡共同公文書館企画展

皇室と福岡県

福岡共同公文書館所蔵の皇室と福岡県に関する資料や、皇室の方々の行幸・行啓・お成りの記録を通してそれぞれの時代の「福岡県」の様子を紹介します。

▶有栖川宮熾仁親王殿下は、廃藩置県直前に「福岡藩知事」として福岡に御入藩なさいました。廃藩置県後、初代福岡県知事（県令）となりました。（2-1-0006684）



◀昭和天皇のご即位式典の大嘗祭に供納する新穀を栽培する斎田に福岡県が選ばれました。（1-1-0030546）



◀戦時中、皇室の方々は福岡県をたびたび訪れました。（1-1-0021160）、（1-1-0021231）

▶戦後も皇室の方々は福岡を訪れています。（1-1-0042276）



施設見学会

参加無料

事前のお申し込みが必要です。

普段は公開していない公文書の保存庫や作業室など、バックヤードを巡ります。また企画展開催中は企画展（期間外は常設展）の展示説明を併せて行います。

日程 ① 9月12日(木) ② 10月10日(木)
③ 11月14日(木) ④ 12月12日(木)
⑤ 1月9日(木) ⑥ 2月13日(木)

時間 10:30～12:00 (受付 10:00～)
定員 各20名(先着順)

参加希望日の前日までに当館へお申し込みください。

交通アクセス

JR

「二日市駅」下車 徒歩約13分または西鉄バス「警察署前」バス停より徒歩約1分

西鉄

「二日市」下車 西鉄バス「警察署前」バス停より徒歩約1分

車

九州自動車道「筑紫野インター」より約5分



福岡共同公文書館には宝くじの収益金が活用されています。

令和6年度 福岡共同公文書館 企画展

皇室と福岡県

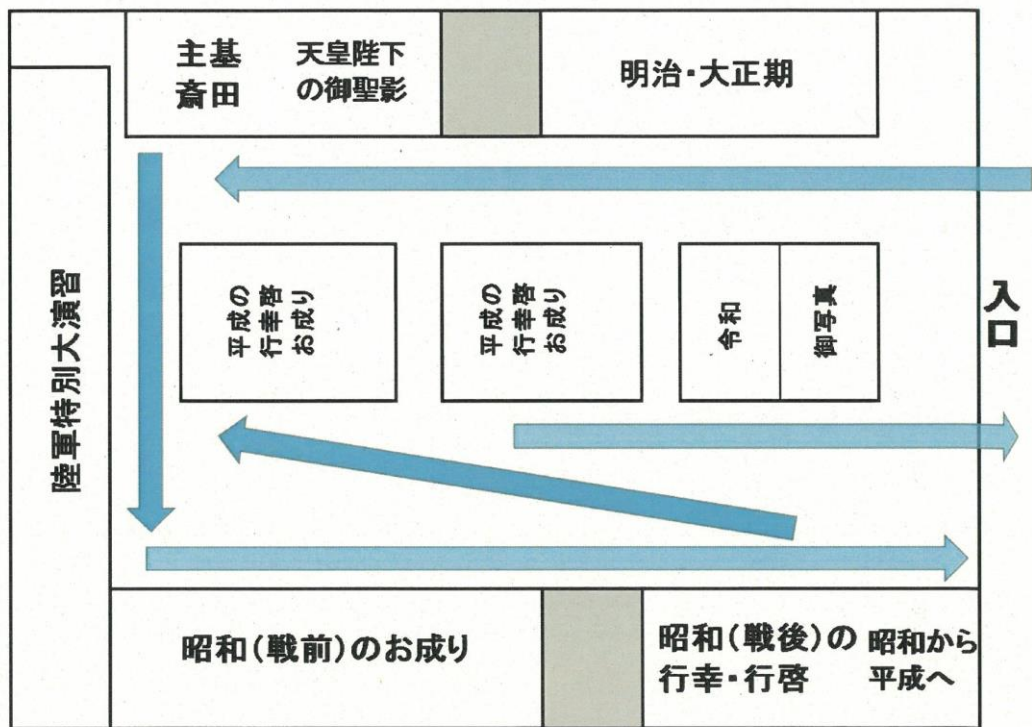


令和6年 8月30日(金)～12月15日(日)

当館は、福岡県の初代県知事に就任した有栖川宮熾仁親王に関する文書(明治4年)、昭和天皇即位式典の大嘗祭に供奉する新穀を栽培する田(斎田)に福岡県が選ばれた時の経緯を記した文書(昭和3年)、戦前・戦後の行幸・行啓・お成りの文書等の皇室に関する文書等を所蔵しています。

これら、皇室と福岡県の関わりや行幸・行啓・お成りの記録とともに、各時代の福岡県の様子を紹介します。

順路



明治・大正

		資料名	資料情報	完結年度	資料ID
1. 福岡藩儀礼事件					
有栖川宮殿下福岡藩知事として御入藩の始末書 (福岡藩儀礼(太政官札偽造)事件の経緯)	枢密書類留		福岡県公文書	1891(明治24)年度	1-1-0005767
2. 初代福岡県知事 有栖川宮熾仁親王					
有栖川宮熾仁親王御写真(パネル)	福岡県の百年		行政資料	1971(昭和46)年度	2-1-0016688
有栖川宮殿下福岡藩知事として御入藩の始末書 (有栖川宮殿下福岡藩知事として御入藩)	枢密書類留		福岡県公文書	1891(明治24)年度	1-1-0005767
本県に於ける有栖川宮熾仁親王(福岡藩知事)御事蹟	福岡県史跡名勝天然記念物調査報告書 第十五輯	行政資料		1980(昭和55)年度	2-1-0006684
多々良川の御漁と御断髪 (有栖川宮熾仁親王、御断髪・御写真)	本県に於ける有栖川宮熾仁親王 (福岡藩知事)御事蹟				
3. 明治から大正へ					
7月21日 (明治天皇の御様態悪化)	明治43年至大正5年 第一種庶務事蹟 芦屋町役場		芦屋町公文書	1916(大正5)年度	1-2-0017605
7月23日 (平癒祈願を)					
7月30日 (明治天皇崩御・一般の人々への通知)					
7月31日 (「大正」と改元)					
明治天皇1周年忌年祭国旗掲揚の件(明治天皇祭)	山春村庶務事蹟綴		うきは市公文書	1913(大正2)年度	1-2-0010287
4. 皇太子殿下(のちの昭和天皇)・皇后陛下(大正天皇妃)の行啓					
皇太子殿下の行啓					
皇太子殿下 貴県下へ行啓可相成	行啓二関スル事蹟		福岡県公文書	1920(大正9)年度	1-1-0021168
通牒(事前協議事項・一部抜粋)	行啓二関スル事蹟		福岡県公文書	1920(大正9)年度	1-1-0021167
人夫荷車賃金積書(見積書)	行啓二関スル事蹟		福岡県公文書	1920(大正9)年度	1-1-0021167
供奉員食料品(参考資料)	行啓二関スル事蹟		福岡県公文書	1920(大正9)年度	1-1-0021166
行啓事務日誌	行啓二関スル事蹟		福岡県公文書	1920(大正9)年度	1-1-0021168
新聞記事資料綴	行啓二関スル事蹟		福岡県公文書	1920(大正9)年度	1-1-0021167
皇后陛下行啓					
皇后陛下行啓次第	行啓に関する事蹟(行啓に関する書類)		福岡県公文書	1921(大正10)年度	1-1-0021170
福岡県下行啓に関する心得(福岡市の行啓図)	行啓二関スル事蹟(行啓事蹟)		福岡県公文書	1922(大正11)年度	1-1-0021171
行啓第二日午前(十五日)配置 刑事視察員配置図	行啓に関する事蹟(行啓に関する書類)		福岡県公文書	1921(大正10)年度	1-1-0021170
大正11年行啓事務諸規程	行啓二関スル事蹟(行啓事蹟)		福岡県公文書	1922(大正11)年度	1-1-0021171
皇后陛下の福岡県庁行啓(御写真)	東久邇宮家本縣御成り際ニ於ル 獻納願綴 (久邇宮家本縣御成りノ際ニ於ケル 獻納願綴)		福岡県公文書	1923(大正12)年度	1-1-0021174
5. 天皇陛下の御聖影(真影)と奉安室					
御聖影拝戴の件	御聖影拝戴二関スル事蹟 (大正2年度~4年度)		福岡県公文書	1915(大正4)年度	1-1-0021158
御真影奉安殿・額縁(業者広告)					
奉安殿(写真)					
昭和天皇・皇后両陛下の御真影下賜	天皇陛下御真影下賜事蹟・勅使 (天皇陛下御真影下賜事蹟)		福岡県公文書	1928(昭和3)年度	1-1-0021180
6. 大正から昭和へ					
天皇陛下の御容態を知らせる福岡県公報 (聖上陛下御容態発表に関する件) (12月6日~22日)	大正14年~昭和7年 告示綴 中間町		中間市公文書		1-2-0035812
「昭和元年」と改元の詔書公布					
御大喪儀の件(2月9日)(福岡県公報 号外)					

	資料名	資料情報	完結年度	資料ID
7. 主基齋田				
福岡県を主基地方と勅定の件 (大嘗祭の齋田が福岡県に決定)	主基齋田事蹟 十七冊ノ六	福岡県公文書	1930(昭和5)年度	1-1-0005904
御請書				
齋田決定書交付式	主基齋田の経過概要	福岡県公文書	1930(昭和5)年度	1-1-0030546
供納米汽車積込み・出発 齋田拔穂之儀全景・齋田拔穂之儀全景	主基齋田記念	福岡県公文書	1928(昭和3)年度	1-1-0030539

昭和(戦前)

	資料名	資料情報	完結年度	資料ID
8. 陸軍特別大演習				
明治天皇				
明治天皇行幸	天皇陛下及宮様御成参考	福岡県公文書	1911(明治44)年度	1-1-0021157
明治天皇陸軍特別大演習(御写真)	宮内省御賞下 明治天皇御写真帖	みやま市公文書	1926(昭和元)年度	1-2-0051380
大正天皇				
関係地方官心得	特別大演習日誌及関係事蹟(大演習書類)	福岡県公文書	1916(大正5)年度	1-1-0021161
鹵簿	特別大演習日誌及関係事蹟 (特別大演習関係書類)	福岡県公文書	1916(大正5)年度	1-1-0021162
大本営全図・大本営各室配置図				
皇太子殿下(のちの昭和天皇)				
陸軍特別大演習施行に関する件依命通牒	陸軍特別大演習事蹟	福岡県公文書	1920(大正9)年度	1-1-0021165
行啓時間御予定(八幡製鉄所・小倉)	行啓並二大演習二関スル計画書	福岡県公文書	1920(大正9)年度	1-1-0005794
拝謁者心得	陸軍特別大演習事蹟(大演習行啓事蹟)	福岡県公文書	1920(大正9)年度	1-1-0021164
御下賜金配分				
昭和天皇				
御召列車通過時間表				
奉送迎者入場に関すること(鉄道省)	天皇陛下熊本縣下陸軍特別演習行幸事蹟	福岡県公文書	1931(昭和6)年度	1-1-0021188
奉送迎入場券(鳥栖駅)				
9. 皇族の方々のお成り				
賀陽宮殿下防空演習御視察予定	賀陽宮殿下御成事蹟(防空演習)	福岡県公文書	1931(昭和6)年度	1-1-0021191
空襲に備えよ(新聞記事)				
閑院宮春仁王殿下御入隊附に関する件通牒				
陸軍大学生として飛行隊附御勤務 (新聞記事)	閑院若宮同妃殿下御成事蹟	福岡県公文書	1931(昭和6)年度	1-1-0021189
われらの「福岡号」(新聞記事)	高松宮妃殿下・梨本宮殿下・ 東伏見大妃殿下御成事蹟 (高松宮妃殿下・梨本宮殿下御成事蹟)	福岡県公文書	1933(昭和8)年度	1-1-0021200
愛国飛行機福岡市号献納命名式場	高松宮妃殿下・梨本宮殿下・ 東伏見大妃殿下御成事蹟 (梨本宮殿下御成事蹟)	福岡県公文書	1933(昭和8)年度	1-1-0021199
『福岡市号』晴れの命名式(新聞記事)				
愛国福岡市号(子供の科学社)				
北白川宮永久王御戦死(通知)	皇室関係(事蹟)	福岡県公文書	1926(昭和元)年度	1-1-0021177
北白川宮永久王御遺骨通過(通知)	宮殿下御成事蹟・照宮成子内親王殿下 御成事蹟・侍従武官事蹟 (宮殿下御成事蹟)	福岡県公文書	1940(昭和15)年度	1-1-0021221
三笠宮殿下のお成り(若杉参謀)	宮殿下御成事蹟・久邇宮大妃殿下御成事蹟 (宮殿下御成事蹟)	福岡県公文書	1943(昭和18)年度	1-1-0021231
総裁宮殿下の御諭旨(新聞記事)	北白川殿下・李王殿下・ 東伏見宮大妃殿下御成事蹟 (東伏見宮大妃殿下御成事蹟)	福岡県公文書	1932(昭和7)年度	1-1-0021194
愛国婦人会福岡県支部 第二回会員総会記録	高松宮妃殿下・梨本宮殿下・ 東伏見大妃殿下御成事蹟 (東伏見宮大妃殿下御成事蹟)	福岡県公文書	1933(昭和8)年度	1-1-0021198

	資料名	資料情報	完結年度	資料ID
献納願（良子女王へ）	東久邇宮家本縣御成り際ニ於ル献納願綴 （久邇宮家本縣御成りノ際ニ於ケル 献納願綴）	福岡県公文書	1923(大正12)年度	1-1-0021174
伝献願（帝国麦酒株式会社）				
お若い日の皇后さま （昭和33年行啓の際の新聞記事）	行幸啓関係事蹟（行幸啓新聞切抜綴）	福岡県公文書	1958(昭和33)年度	1-1-0021266
大福岡市眺望図（大福岡市図）	賀陽宮恒憲王殿下・閑院元師宮殿下 御成事蹟 （閑院元師宮殿下御成事蹟）	福岡県公文書	1935(昭和10)年度	1-1-0021208
福岡市旅館所在一覧図	閑院宮・梨本宮・閑院宮若宮・ 三宮殿下御成	福岡県公文書	1929(昭和4)年度	1-1-0021183
大丸旅館 御案内（パンフレット）	東伏見宮大妃殿下他各宮殿下御成事蹟 （久邇宮朝融王殿下・東久邇宮稔彦殿下・ 東久邇宮盛厚王殿下・ 梨本宮守正王殿下・伏見宮博恭殿下 御成事蹟）	福岡県公文書	1937(昭和12)年度	1-1-0021215
梨本元帥宮殿下 八幡製鉄所へ御成り （新聞記事）	梨本宮殿下御成事蹟	福岡県公文書	1932(昭和7)年度	1-1-0021196
照宮さま、九州御見学の御旅（新聞記事）	宮殿下御成事蹟・照宮成子内親王殿下 御成事蹟・侍従武官事蹟 （照宮成子内親王殿下御成事蹟）	福岡県公文書	1940(昭和15)年度	1-1-0021222
御証明願（坑内服作成） 畏し、採炭御視察（新聞記事）	三笠宮殿下・梨本宮殿下御成事蹟 （三笠宮殿下御成事蹟）	福岡県公文書	1942(昭和17)年度	1-1-0021227

昭和（戦後）

	資料名	資料情報	完結年度	資料ID
10. 昭和24年 昭和天皇九州巡幸				
宮内府長官々房総務課長の書簡	行幸事蹟	福岡県公文書	1949(昭和24)年度	1-1-0021247
地方行幸に関する件	行幸事蹟	福岡県公文書	1949(昭和24)年度	1-1-0021255
御料供膳について御願ひする事項	行幸事蹟	福岡県公文書	1949(昭和24)年度	1-1-0021248
門司鉄道局宮廷列車運転警護その他について	行幸事蹟（天皇陛下御巡幸事蹟）	福岡県公文書	1949(昭和24)年度	1-1-0021251
天皇陛下行幸御日程	天皇陛下行幸録	行政資料	1951(昭和27)年度	2-4-0016735
福岡県管内図（行幸の行程）	行幸事蹟	福岡県公文書	1949(昭和24)年度	1-1-0021252
行幸の行程表（GHQ用）	行幸事蹟	福岡県公文書	1949(昭和24)年度	1-1-0021252
占領軍の警衛協力について	行幸事蹟	福岡県公文書	1949(昭和24)年度	1-1-0021253
行幸記（御写真）	天皇陛下行幸録	行政資料	1951(昭和26)年度	2-4-0016734
11. 昭和33年 昭和天皇・皇后両陛下九州行幸啓				
通知	行幸啓関係事蹟（行幸啓庶務関係事蹟）	福岡県公文書	1958(昭和33)年度	1-1-0021262
行幸啓御巡路全図	行幸啓関係事蹟（行幸啓供奉班関係事蹟）	福岡県公文書	1958(昭和33)年度	1-1-0021267
関門トンネル管理事務所概況 （天皇皇后両陛下行幸啓次第書山口県作成）	行幸啓関係事蹟 （献上品並びに下検分関係事蹟）	福岡県公文書	1958(昭和33)年度	1-1-0021265
両陛下お迎え準備急ピッチ	行幸啓関係事蹟（行幸啓新聞切抜綴）	福岡県公文書	1958(昭和33)年度	1-1-0021266
両陛下 九州路へ				
両陛下 海底国道をお通り				
両陛下、緑のスギ苗三本ずつ	行幸啓関係事蹟（行幸啓供奉班関係事蹟）	福岡県公文書	1958(昭和33)年度	1-1-0021267
宮内庁関係者下検分日程				
福岡県行幸啓事務本部機構				
辞令（行幸啓事務本部班員）	行幸啓関係事蹟（行幸啓庶務関係事蹟）	福岡県公文書	1958(昭和33)年度	1-1-0021261
宮内庁主膳長との打合せ事項	行幸啓関係事蹟（行幸啓衛生関係事蹟）	福岡県公文書	1958(昭和33)年度	1-1-0021268
帝国ホテル・西日本工業倶楽部	行幸啓関係事蹟（行幸啓供奉班関係事蹟）	福岡県公文書	1958(昭和33)年度	1-1-0021267
お菓子「カステラ」献上希望に関する件	行幸啓関係事蹟（行幸啓庶務関係事蹟）	福岡県公文書	1958(昭和33)年度	1-1-0021261

	資料名	資料情報	完結年度	資料ID
12. 昭和43年 皇太子・同妃両殿下行啓				
皇太子殿下・皇太子妃殿下行啓御日程細目	皇太子・同妃両殿下行啓御日程次第書 昭和43年4月11日～12日	行政資料	1968(昭和43)年度	2-4-0008620
皇太子同妃殿下行啓御日程				
皇太子ご夫妻の久留米ご訪問(御写真)	市制九〇周年記念誌 目で見る久留米の歴史	行政資料	1979(昭和54)年度	2-2-0002049
13. 昭和から平成へ				
新しい元号「平成」について	元号	福岡県公文書	1988(昭和63)年度	1-1-0048049
号外特第1号	官報 昭和64年〇1月	行政資料	1988(昭和63)年度	2-4-0015546
号外特第3号	平成元年〇1月			

平成

	資料名	資料情報	完結年度	資料ID
14. 国民体育大会				
行幸啓事前調査要領	行幸啓3	福岡県公文書	1990(平成2)年度	1-1-0005620
とびうめ国体御覧競技選定に係る基本的考え方	行幸啓4	福岡県公文書	1990(平成2)年度	1-1-0005621
言い表し方について	行幸啓3	福岡県公文書	1990(平成2)年度	1-1-0005620
天皇陛下皇后陛下行幸啓・宮様のお成り	第45回国民体育大会報告書	行政資料	1990(平成2)年度	2-1-0006724
15. 全国植樹祭				
開催日の選定について	開催期日決定に係る事蹟	福岡県公文書	1991(平成3)年度	1-1-0003533
福岡県行幸啓本部設置規程(案)	全国植樹祭3	福岡県公文書	1991(平成3)年度	1-1-0008629
行幸啓本部事務の手引き	行幸啓事蹟	福岡県公文書	1991(平成3)年度	1-1-0003532
好きです このまち この緑	第43回 全国植樹祭記録誌	行政資料	1992(平成4)年度	2-1-0017533
天皇皇后両陛下 天皇陛下おことば・お手植え 行幸啓 箇所図	行幸啓誌	行政資料	1992(平成4)年度	2-1-0015876
16. 平成の行幸啓・お成り				
国際青年の村'89開村式	行啓記念誌	行政資料	1989(平成元)年度	2-1-0012496
行啓御日程				
第18回ユニバーシアード大会1995福岡 開会式場	行啓誌	行政資料	1995(平成7)年度	2-1-0017239
行啓御日程				
皇太子殿下御視察	第19回国民文化祭・ふくおか2004 公式記録	行政資料	2004(平成16)年度	2-4-0001403
秋篠宮殿下・同妃殿下のお成り 御日程・行啓箇所図	お成り関係御日程書他冊子	福岡県公文書	2005(平成17)年度	1-1-0011793
常陸宮殿下・同妃殿下のお成り 御日程・行啓箇所図	お成り関係御日程書他冊子	福岡県公文書	2005(平成17)年度	1-1-0011793
皇太子殿下行啓御日程・行啓箇所図	献血全国大会(行啓関係・宮内庁協議)	福岡県公文書	2013(平成25)年度	1-1-0042276
行啓における御接遇要領				
福岡県西方沖地震被災地御慰問 天皇皇后両陛下奉迎報告集 (御写真・御日程)	H21年 天皇陛下御即位20年奉祝事業関係綴	苅田町公文書	2009(平成21)年度	1-2-0041822

17. 新元号「令和」				
	資料名	資料情報	完結年度	資料ID
「令和」万葉集が出典	読売新聞 2019(令和元)年5月1日			
号外特第9号	官報 平成31年4月1日			
令和の都 だざいふ	太宰府市市制施行40周年記念誌	行政資料	2022(令和4)年度	2-4-0021527
新天皇即位 令和改元	西日本新聞 2019年5月1日			
広報誌	広報おかがき 2019(平成31)年4月	行政資料	2019(令和元)年度	2-4-0011988
	広報おんが 2019(令和元)年5月10日			2-4-0012205
	広報たちあらい 2019(令和元)年5月			2-4-0012199
	広報豊前 2019(令和元)年5月			2-4-0011980

御写真				
	資料名	資料情報	完結年度	資料ID
明治天皇	宮内省御貸下 明治天皇御写真帖	みやま市公文書	1926(昭和元)年度	1-2-0051380
大正天皇				
昭和天皇	皇室(皇室御写真集)	行政資料		2-4-0016735
上皇陛下・上皇后陛下	読売新聞 2019(平成31)年4月30日			
天皇陛下・皇后陛下	行啓誌	行政資料	1995(平成7)年度	2-1-0017239

福岡共同公文書館は、
福岡県と県内全市町村(政令市を除く。)が共同で設置・運営する公文書館です。
このように、県と市町村の共同による公文書館は全国で初めての取り組みです。



福岡共同公文書館には宝くじの
収益金が活用されています。

年報第 13 号 令和 6 年度 福岡共同公文書館年報

発行年月：令和 7 年 11 月

編集・発行：福岡共同公文書館

(福岡県立公文書館・福岡県市町村公文書館)

〒818 - 0041 福岡県筑紫野市上古賀 1 丁目 3 番 1 号

TEL：092－919－6166 FAX：092－919－6168

E-Mail：kobunsyokan@pref.fukuoka.lg.jp

<https://kobunsyokan.pref.fukuoka.lg.jp/>
